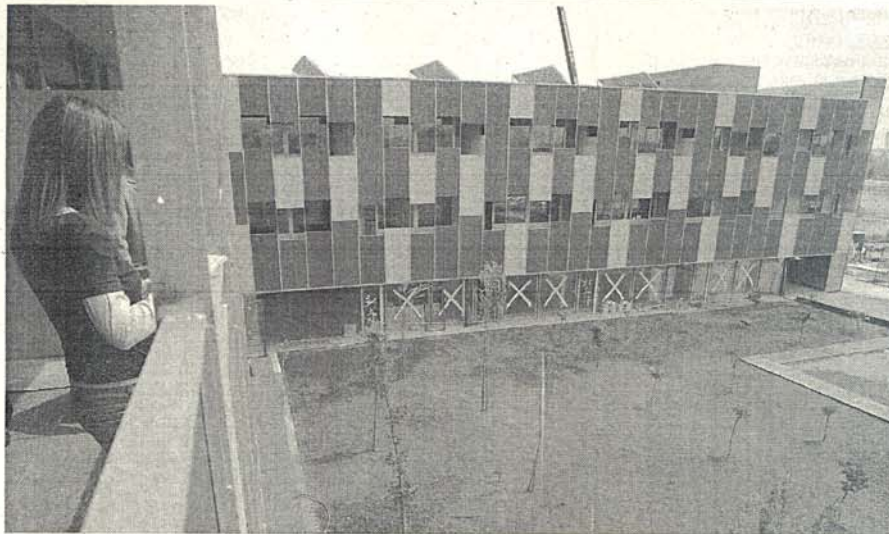


Un drac ecològic a Sant Cosme

La Fundació Catalana de l'Esplai inaugura instal·lacions al Prat de Llobregat el 6 de maig. Es tracta d'un edifici de 10.000 metres quadrats ideat per l'arquitecte Carles Ferrater, que s'ha basat en criteris mediambientals

S. PÉREZ / El Prat de Llobregat
 ● «Té forma de drac», assegura el president de la Fundació Catalana de l'Esplai, Josep Gassó. L'aspecte exterior i la manera de construir el Centre Esplai, la nova seu de la Fundació Catalana de l'Esplai al barri de Sant Cosme, no ha estat un fet gratuït. L'edifici segueix criteris de «sostenibilitat i accessibilitat» a més d'haver estat pensat per ser una referència en el món de l'educació en el lleure i l'ecologia. A tall d'exemple, disposa d'un sistema de reaprofitament de l'aigua i hi ha instal·lat l'alberg de joventut Delta del Llobregat, amb 344 places. Gassó posa èmfasi en les qualitats de l'emplaçament, uns terrenys cedits per l'Ajuntament del Prat de Llobregat al barri de Sant Cosme. «Amb l'arribada de la línia 9 del metro, els jutjats, la comissaria dels Mossos i un espai comercial i d'oficines, el barri canviarà d'aparença», argumentava Gassó. I afegia: «Som a un pas de la platja i del delta del Llobregat.»

Durant aquests dies, desenes de treballadors i voluntaris fan els últims preparatius perquè l'edifici, de 10.000 metres quadrats construït en un any i mig amb una inversió de 12 milions d'euros, estigui enllestit el dia de la inauguració oficial: el 6 de maig. Per l'arquitecte, «l'edifici obre moltes finestres al futur del barri i de l'entitat». Amb un somriure als llavis, Ferrater reconeix que és el primer edifici amb colors que ha ideat en tota la seva carrera. De fet, a la



Una dona mira la façana de colors del nou edifici situat al barri de Sant Cosme. / GABRIEL MASSANA

Menjar escolar al buit

● Des de la cuina del Centre Esplai es fan cada dia 2.000 menús. Bona part s'enviaran a les escoles. En aquest cas, la nota especial rau en la manera de cuinar el menjar. Ho fan al buit, fet que permet mantenir més bé els aliments i estalviar en transport, ja que no és necessari anar cada dia a les escoles on no tenen cuina pròpia. Al nou edifici, s'hi poden quedar a dinar els treballadors i també ho faran les persones que s'estinguin a l'alberg. La fundació espera que no només els visitin catalans. «Som a

prop de l'aeroport i de Barcelona», explica Gassó.

Els representants de la fundació coincideixen a dir que la seva arribada al barri ha estat «positiva». Han contactat amb diferents entitats i les persones que hi viuen més a prop. De moment, treballen a les noves instal·lacions 12 persones de Sant Cosme, la majoria són dones que no formaven part del mercat laboral i que han aconseguit el seu primer contracte amb un programa en què també col·labora l'Ajuntament.

façana principal es combinen «els colors de Miró»: vermell, blau i groc. Alexandre Parolols, l'arquitecte tècnic, destaca l'esforç fet per l'entitat, que ha hagut de demanar un crèdit per tirar endavant l'obra.

Per l'ecòleg Ramon Folch, la gran virtut del centre és la seva «normalitat» tot i que s'han fet servir les últimes tecnologies per respectar al màxim el medi ambient. Orientat cap al sud, té en compte la llum natural amb un siste-

ma d'il·luminació zenital i tubs solars, està tèrmicament i acústicament aïllat i, a més, disposa de plaques solars tèrmiques i fotovoltaïques. Els grups d'escoles que s'allotgin a l'alberg podran gaudir de prop tots aquests avenços,

no només perquè els estudiaran, sinó també perquè a partir del setembre cada grup rebrà una factura ecològica que especificarà tota l'energia que hagi gastat. Segons les previsions de la fundació, durant el primer any es faran uns 30.000 estades a l'alberg, fet que suposarà un increment d'un 50%.

A banda de l'alberg, al centre també hi ha una biblioteca, una ludoteca, una zona esportiva, una sala d'actes, horts, onze aules de formació i una cuina. Els treballadors de la fundació, uns 250, ja es van traslladar a les instal·lacions a principi de gener. El dia 2 de maig arribaran els primers grups escolars i durant els mesos de juny, juliol i agost s'ompliran totes les places de l'alberg.

La Lan Party de Lleida reuneix 700 participants en dos dies

● Lleida. La quarta edició de Lleida Lan Party ha superat les xifres d'inscrits fins ara i ha reunit més de 700 participants, un 40% més que l'any anterior. Al llarg del cap de setmana s'espera, a més, la visita d'unes 2.000 persones a la nova zona d'accés lliure al públic, que tindran l'oportunitat de conèixer i provar totes les consoles d'última generació, incloses la Playstation 3, l'Xbox 360 i la Nintendo Wii. Un altre dels espais destacats és el dedicat als amants de la cultura japonesa, on es podran veure productes *manga* i una zona dedicada a la cuina d'aquest país, entre d'altres. També s'organitzaran campionats amb més de 120 tornejos presencials arreu de l'Estat que, segons els organitzadors, comptaran amb 5.000 participants. L'alcalde de la ciutat, Àngel Ros, va explicar ahir que «Lleida s'ha convertit aquest cap de setmana en un dels punts destacats al mapa mundial de telecomunicacions». D'altra banda, avui comença el Lan Campus de Barcelona, a la zona del Fòrum, on s'espera la participació d'uns 300 joves i 1.000 escolars. Després de l'edició que es va celebrar a València l'any passat, que va tenir molt èxit, aquest any s'ha apostat per la capital catalana. També aquí es presentaran les últimes novetats en videojocs i programació. Les portes estaran obertes fins al dia 4. / EL PUNT.

Les ambulàncies del SEM van fer 2 milions de sortides l'any passat

EL PUNT / Barcelona
 ● El Sistema d'Emergències Mèdiques (SEM) l'any passat va atendre més de 5.700.000 demandes d'arreu de Catalunya a través de les línies de serveis assistencials. D'aquestes, en gairebé dos milions de casos es va tractar de sortides dels vehicles de transport sanitari (les ambulàncies) que van atendre emergències i van donar suport a esdeveni-

ments de tot tipus. La resta, més de quatre milions de demandes, van ser trucades gratuïtes ateses pel servei de Sanitat Respon.

Del total de peticions que es van registrar al llarg del 2006, 1.606.060 anaven dirigides als serveis del 061. Més d'1,3 milions de peticions estaven motivades per incidents reals atesos pels diferents serveis que ofereix aquesta empresa pública i la resta

van ser consultes que es van poder resoldre a través del telèfon. El nombre de desplaçaments per trasllat de malalts crítics dins dels hospitals va ser de 7.751.

Les trucades rebudes per Sanitat Respon relatives a la programació de visites de medicina general, pediatria, infermeria i odontologia als centres d'atenció primària van superar els quatre milions de peticions.

Salut prepara un protocol de detecció de la violència domèstica als CAP

EP / Barcelona
 ● El Departament de Salut està elaborant un protocol de detecció i tractaments dels casos de violència domèstica als Centres d'Atenció Primària (CAP), segons va informar la directora general d'Avaluació i Planificació de la Generalitat, Dolors Costa. El protocol, que s'emmarca en els paràmetres del que va presentar la ministra de sanitat, Elena

Salgado, es troba en fase de consens amb els metges de primària, ginecòlegs, centres hospitalaris, societats científiques i entitats socials. «Està comprovat que les persones que acaben morint assassinades per la seva parella havien acudit als centres de primària diverses vegades», explica Costa, per la qual cosa és «necessari» un protocol d'aquestes característiques que, a Catalu-

nya, s'emmarca en l'avantprojecte de llei contra la violència domèstica que vol aprovar el Parlament. Es preveu que el text estigui enllestit abans de l'estiu i que es publiqui just després d'aquest període, tot just quan se'n començarà a aplicar la fase pilot. El protocol presentat a Madrid preveu que els metges incloguin a l'historial les sospites de maltractaments.